



**T.C.  
HARRAN ÜNİVERSİTESİ**

**Kütüphane ve Dokümantasyon  
Daire Başkanlığı**

**Faaliyet Raporu**

**2023**

## İÇİNDEKİLER

SUNUŞ.....	
I- GENEL BİLGİLER.....	
A- Misyon ve Vizyon.....	
B- Yetki, Görev ve Sorumluluklar.....	
C- İdareye İlişkin Bilgiler.....	
1- Fiziksel Yapı.....	
2- Örgüt Yapısı.....	
3- Bilgi ve Teknolojik Kaynaklar .....	
4- İnsan Kaynakları .....	
5- Sunulan Hizmetler .....	
6- Yönetim ve İç Kontrol Sistemi .....	
D- Diğer Hususlar .....	
II- AMAÇ ve HEDEFLER .....	
A- İdarenin Amaç ve Hedefleri .....	
B- Temel Politikalar ve Öncelikler .....	
C- Diğer Hususlar .....	
III- FAALİYETLERE İLİŞKİN BİLGİ VE DEĞERLENDİRMELER .....	
A- Mali Bilgiler .....	
1- Bütçe Uygulama Sonuçları .....	
2- Temel Mali Tablolara İlişkin Açıklamalar .....	
3- Mali Denetim Sonuçları .....	
4- Diğer Hususlar .....	
B- Performans Bilgileri .....	
1- Faaliyet ve Proje Bilgileri .....	
2- Performans Sonuçları Tablosu .....	
3- Performans Sonuçlarının Değerlendirilmesi .....	
4- Performans Bilgi Sisteminin Değerlendirilmesi .....	
5- Diğer Hususlar .....	
IV- KURUMSAL KABİLİYET ve KAPASİTENİN DEĞERLENDİRİLMESİ .....	
A- Üstünlükler .....	
B- Zayıflıklar .....	
C- Değerlendirme .....	
V- ÖNERİ VE TEDBİRLER .....	

## SUNUŞ

Kütüphane ve Dokümantasyon Daire Başkanlığı, Üniversitemizin eğitim ve öğretim faaliyetlerini desteklemek amacıyla gerekli olan basılı ve elektronik bilgi kaynaklarını sağlamak, derlemek ve kullanıcılarına sunmak görevini sürdürmektedir.

Çağdaş Üniversitelerin kalitesini belirleyen kriterlerden biride, sahip oldukları kütüphanelerin gücü ve bu gücün südürülebilir olması ile ölçülmektedir. Bilimsel yayınlara erişim, Üniversitelerin stratejik önceliğidir. Üniversitelerin yayın ihtiyaçlarının sağlanması, Üniversitelerin eğitim-öğretim ve araştırma ihtiyaçlarıyla doğrudan ilişkilidir ve asli görevleridir.

Kütüphanelerin vazgeçilmez ögesi bilgidir. Bilgi kaynaklarının zenginliği özellikle araştırma kütüphanelerine sahip üniversiteler için büyük önem taşımaktadır. Kütüphanemiz öğretilmiş bilgiye iyi bir organizasyonla zamanında erişen ve bu bilgileri kullanan üniversitelerin ancak yeni bilgiler öğretebileceği anlayışı ile, sınırlı bütçesinin kullanımında etkinlik, ekonomiklik ve verimlilik ilkelerinin gerçekleştirilmesi bilinci ile hareket etmektedir.

Üniversitemiz merkez kütüphanesi öğrencilerine zaman kısıtlaması olmaksızın araştırma yapabilecekleri ve üniversite içinde daha fazla vakit geçirecekleri bir ortam sunmayı amaçlamaktadır. Bu amaçla Merkez Kütüphane 2023 yılında 7/24 esasına göre kesintisiz hizmet vermiştir.

Üniversitemiz Kütüphane ve Dokümantasyon Daire Başkanlığı, 2023 yılı faaliyet raporunu mali saydamlık, hesap verilebilirlik ilkeleri çerçevesinde, doğru, güvenilir verilere dayanılarak hazırlamıştır.

**Veysi AKMEŞE**  
**Kütüphane ve Dokümantasyon**  
**Daire Başkanı**

## I- GENEL BİLGİLER

### Misyon ve Vizyon

#### Misyonumuz

Üniversitemizin amacı doğrultusunda eğitimi ve öğretimi desteklemek, üniversitemiz öğretim elemanları ve öğrencileri, idari personel ile kurum dışından gelen kullanıcılar için her türlü bilgi kaynağını sağlamak, düzenlemek etkili ve verimli bir şekilde hizmete sunmaktır.

#### Vizyonumuz

Kullanıcıların her türlü bilgi ihtiyacını karşılayan, bilgi kaynağı, teknolojik altyapı, personel ve hizmetleriyle üniversitemizin ve ülkemizin gelişimine katkıda bulunan bir üniversite kütüphanesi olmaktır.

### B. Yetki, Görev ve Sorumluluklar

Üniversite kütüphaneleri, Üniversitenin eğitim-öğretim ve araştırma çalışmalarına yardımcı olmak amacıyla; her türlü bilimsel materyali sağlamak, düzenlemek ve hizmete sunmak üzere kurulmuş kurumlardır.

Kütüphaneler bu amacı gerçekleştirmek üzere

- a) Gereken her türlü bilgi ve belgeyi sağlar,
- b) Sağlanan bilgi ve belgeleri bütün araştırmacıların, üniversite öğrencilerinin ve çalışanlarının kullanımına sunulacak şekilde düzenler ve korur,
- c) Mevcut bilgi kaynaklarından en iyi şekilde yararlanmasını sağlamak amacıyla her düzeydeki kullanıcıya kurum içinde ve dışında hizmet verir,
- d) Üniversitelerin Kütüphanecilik bölümü öğrencilerinin zorunlu uygulama ve staj programlarının yürütülmesine yardımcı olur.

### Yönetim

Birim, stratejik hedeflerine ulaşmayı nitelik ve nicelik olarak güvence altına alan yönetsel ve idari yapılanmaya sahiptir. Yönetim kadrosu gerekli yapıcı liderliği üstlenmiş, idari kadrolar gerekli yetkinliktedir. Organizasyon şeması, görev tanımları, iş akış süreçleri vardır ve gerçeği yansıtmaktadır; ayrıca bunlar yayımlanmış ve işleyişin paydaşlarca bilinirliği sağlanmıştır. Başkanlığımızda; Daire

Başkanlığının altında Teknik Hizmetleri Şube Müdürü, Okuyucu Hizmetler Şube Müdürlüğü olarak teşkilatlanmıştır. Kataloglama ve sınıflama hizmetleri, elektronik yayınlar, süreli yayınlar, danışma hizmeti, ciltleme işlemleri, sağlama hizmetleri, tezler ve açık erişim hizmetleri “Teknik hizmetler Şube Müdürlüğü”; personel ve yazı işleri, taşınır kayıt işlemleri, ödünç iade hizmetleri, satın alma ve tahakkuk, erişilebilir kaynak hizmetleri, temizlik ve güvenlik hizmetleri ise “Okuyucu Şube Müdürlüğü” tarafından yürütülmektedir.

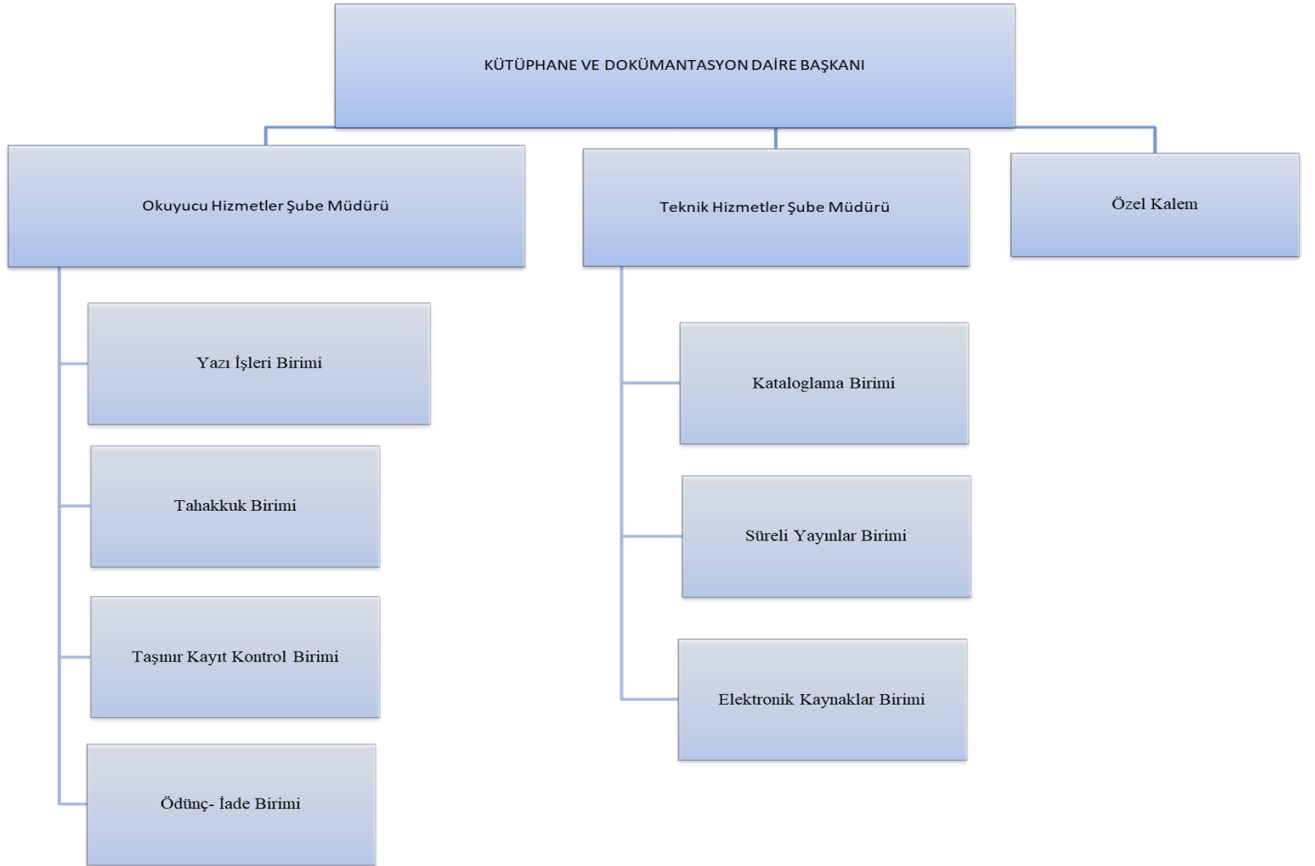
## C. İdareye İlişkin Bilgiler

### 1.Fiziksel Yapı

Kütüphanemiz; Osmanbey Kampüsü içerisinde 8500 m<sup>2</sup> kapalı alan ile kullanıcılarımıza hizmet vermektedir. Kütüphanemiz 4 katlı olup 4 katı okuyucularımıza hizmet vermektedir.

### 2- Örgüt Yapısı

Kütüphane hizmetleri, Kütüphane ve Dokümantasyon Daire Başkanlığı tarafından merkezi olarak yürütülmektedir. Kütüphane ve Dokümantasyon Daire Başkanlığı'nın 2 birimden oluşan mevcut teşkilat yapısı aşağıda gösterilmiştir.



## 2.6. Toplantı – Konferans Salonları

	Kapasitesi 0–50	Kapasitesi 51–75	Kapasitesi 76–100	Kapasitesi 101–150	Kapasitesi 151–250	Kapasitesi 251–Üzeri
<b>Toplantı Salonu</b>						
<b>Konferans Salonu</b>					1	
<b>Toplam</b>					1	

## 3- Bilgi ve Teknolojik Kaynaklar

### 3- Ambar Alanları

Ambar Sayısı	Ambar Alanı

### 4- Arşiv alanları

Arşiv Sayısı	Arşiv Alanı
1	30 m2

## 5- Bilgi ve teknoloji Kaynakları

### 5.2- Bilgisayarlar

<b>Bilgisayar Sayıları</b>				
Cinsi	İdari Amaçlı (Adet)	Eğitim Amaçlı (Öğrencilerin Kullanımına açık bilgisayar sayısı) (Adet)	Araştırma Amaçlı (Adet)	Toplam
Masa Üstü Bilgisayar	16	86		102
Taşınabilir Bilgisayar	1			1

## 6- Kütüphane Kaynakları

Kütüphane Kaynakları	Sayısı
Toplam Kitap Sayısı (Otomasyon Sisteminde kayıtlı)	50824
Toplam Süreli Yayın Sayısı	1069
Toplam Tez Sayısı	3144
Elektronik Veri Tabanlardaki Tam Metinli Elektronik Dergi Sayısı	81953
Elektronik Veri Tabandaki Elektronik Kitap Sayısı	489308
Elektronik Tez Sayısı	5.500.000

## Ödünç Verilen Kitap Sayısı

Akademik Personel	263
İdari Personel	579
Öğrenci	5887
Üniversite Dışında Gelenler	0
<b>Toplam</b>	<b>6729</b>

## Üye Okuyucu Sayısı

Akademik Personel	391
İdari Personel	262
Öğrenci	8280
Üniversite Dışında Gelenler	0
<b>Toplam</b>	<b>8933</b>

**Merkez Kütüphanemiz ve Ulakbim tarafından Üniversitemiz personeli ve öğrencileri için 2023 Yılında aboneliği yapılan veri tabanları:**

1. AYEUM (Araştırma Yöntemleri Eğitim ve Uygulama Merkezi)
2. Clinical Key
3. Proquest e-Book Central
4. Piri Keşif Aracı
5. Sosyal Bilimler Atıf Dizini(SOBİAD)
6. Turcademy Sosyal ve Beşeri Bilimler Koleksiyonu
7. Turcademy Doğa Bilimleri Koleksiyonu
8. Uptodate
9. VETİS (Kampüs Dışı Erişim)

### **1) AYEUM (Araştırma Yöntemleri Eğitim ve Uygulama Merkezi):**

Araştırma Yöntemleri Eğitim ve Uygulama Merkezi (AYEUM) sosyal, fen, sağlık ve eğitim bilimlerinde kullanılan nitel, nicel ve karma yöntemler hakkında araştırmacılara yönelik online eğitim, yüz yüze eğitim ve danışmanlık hizmeti vermek üzere kurulmuş akademik bir eğitim platformudur. Bu doğrultuda yüksek lisans, doktora öğrencilerine, doktora sonrası araştırmacılara, akademisyenlere, kamu kurum ve kuruluşlarındaki uzmanlara bilimsel araştırma yöntemlerini ve bilimsel araştırma sürecinde kullanılan bilgisayar yazılımlarını ayrıntılı bir şekilde öğretmeyi amaçlamaktadır. Ayrıca AYEUM tarafından kurumsal araştırmalar ve danışmanlık hizmetleri de verilmektedir.

AYEUM, Online Bilimsel Araştırma Yöntemleri Eğitimleri kapsamında Nvivo, SPSS, EndNote, Maxqda, Karma Yöntem Eğitimleri, CMA, Meta Analizi, Nitel Araştırma Yöntemleri, Sağlık Bilimleri için Vaka Temelli İstatistik başta olmak üzere bilimsel araştırma yöntemleriyle ilgili 39 farklı online eğitim sunmaktadır. Oldukça uygun ücretler ile sunulan online video dersler, ilgili derslere ait eğitici materyaller ile desteklenmektedir. Kullanıcılar tablet veya telefonlarından 7 gün 24 saat kesintisiz derslere ulaşabilirler. AYEUM tarafından sunulan altyapı Android ve IOS tabanlı tüm cihazlarla uyumludur.

### **2) Clinical Key:**

MD Consult, First Consult ve Clinics of North America dergilerinin tamamını ve ayrıca 800'den fazla kitap, 500'den fazla en saygın dergiyi ve 9000'den fazla cerrahi ve tıbbi müdahale videosu bir araya getirerek kullanıcılarına sunmaktadır.

### **3) Proquest e-Book Central Proquest**

ProQuest Ebook Central(Ebrary) elektronik kitap veritabanı 80.000 üzerinde e-kitap içermektedir ve koleksiyona hergün yeni kitaplar eklenmektedir. Veritabanı her yıl yaklaşık %30 genişlemektedir. Tüm akademik konuları kapsayan (multi-disciplinary), kitap ve diğer dokümanların tam metinlerini içeren bu koleksiyon, lisans ve lisansüstü eğitimi gören öğrenciler, araştırmacılar ve akademisyenler için ideal bir başvuru kaynağıdır.

### **4) Piri Keşif Aracı**

Piri, arama odaklı kurumsal olarak özelleşmiş bir keşif aracıdır. Piri; akademisyenler, araştırmacılar ve öğrenciler için araştırılan konu hakkında birçok veri tabanını tarayarak sonuçları analiz eder ve listeler. Yapay zekâ destekli modern arama algoritmaları ile ilgili içerikleri bulmayı amaçlar.



## **5) SOBİAD (Sosyal Bilimler Atıf Dizini):**

Sobiad (Sosyal Bilimler Atıf Dizini) 826 Dergi 220.492 Makale ve 5.047.296 Atıf\ın yer aldığı bir Atıf Dizini ve Sosyal Bilimler Veritabanıdır. Akademisyenler kendilerine yapılan atıfları bulabildikleri gibi herhangi bir makalenin detayları kısmında o makaleye yapılan atıfları da görebilmektedirler. Sobiad aynı zamanda 100.000\den fazla makalenin PDF\leri ile birlikte indekslendiği bir veritabanıdır. Yani 100.000 makalenin tam metni içinde arama yapılabilmektedir. Bu özelliklerinden dolayı Sobiad hem akademisyenler hem tez sürecindeki Yüksek Lisans ve Doktora öğrencileri hem de araştırma ödevleri yapan lisans öğrencileri tarafından kullanılabilir.

## **6) Turcademy Doğa Bilimleri Koleksiyonu (TURDOG):**

Türkiye Akademik Yayınlar Platformu ile ülkemizde akademik yayıncılık alanında öncü olan Adalet Yayınevi, Anı Yayıncılık, Dora Yayınevi, Ekin Yayınevi, Gazi Kitabevi, Palme Yayıncılık, Pegem Akademi, Seçkin Kitabevi'ne ait 5000'i aşkın Türkçe kitap elektronik ortamda kullanıcılarımıza sunulmaktadır.

## **7) Turcademy Sosyal ve Beşeri Bilimler Koleksiyonu**

Turcademy Sosyal ve Beşeri Bilimler Koleksiyonu içerisinde 3829 ders kitabı yer almaktadır. Adalet Yayınevi, Anı Yayıncılık, Der Yayınları, Dora Yayınevi, Ege Yayınları, Ekin Yayınevi, Gazi Kitabevi, Literatür Yayıncılık, Palme Yayınevi, Pegem Akademi Yayıncılık, Phoenix Yayınevi, Seçkin Yayıncılık, Siyasal Kitabevi ve Yeni İnsan Yayınevi gibi Türkiye'nin önemli yayınevlerinin Türkçe ders kitaplarına erişim sağlayabilirsiniz

## **8-Uptodate**

UpToDate Anywhere dünyanın en çok kullanılan klinik bilgi kaynaklarından biridir. UpToDate, sürekli güncellenen, kanıta dayalı klinik bilgilerle donatılmış ve kullanımı kolay arayüze sahip bir veri tabanıdır. Üst düzey arama kapasitesi: Arama kutucuğuna birden fazla arama terimi birden girilerek, 8.500' den fazla konu alanı içerisinde aranılan cevaba kolaylıkla erişim sağlanmaktadır. 5,000' den fazla derecelendirilmiş tedavi tavsiyesi, UpToDate veri tabanı içerisinde, 80.000 sayfadan fazla metin, grafik ve özet makale içeriği bulunmaktadır. İlaç Veri tabanı ve ilaç etkileşimleri: Yetişkinler ve çocuklar için 4.600' den fazla ilaç ve doğal(bitkisel) ilaç hakkında geniş kapsamlı kaynak bilgileri bulunmaktadır. Veri tabanı içinde bulunan ilaç etkileşim bilgileri, potansiyel tehlike oluşturabilecek ilaç- ilaç, ilaç-bitkisel ilaç, bitkisel ilaç-bitkisel ilaç kategorilerinde ilaç etkileşim bilgilerine erişim sunmaktadır. Whats New sekmesi altında önemli güncel gelişmeler hakkındaki bilgilere uzmanlık dallarına ayrılmış biçimde erişim sunulmaktadır. Patient information: hastalara özel olarak yazılmış 400' den fazla konu içeriği bulunmaktadır. Doktor ve hastalara e-posta ile gönderilmek üzere hazırlanmış bilgilendirme konuları bulunmaktadır. Feedback sekmesi kullanılarak UpToDate editörlerine soru ve öneri iletme özelliği bulunmaktadır.

## **9- VETİS (Kampüs Dışı Erişim)**

Vetis Kampüs dışında Proxy, VPN ve herhangi bir ayar yapmadan veri tabanlarına kolay ve güvenilir bir şekilde bağlanmanızı sağlar. VETİS uygulamasını dünyanın her yerinden her an kullanabilir ve veri tabanına sınırsız bir şekilde erişebilirsiniz.

## **ULAKBİM & EKUAL Kapsamında Olan Veri Tabanları**

Academic Journals All  
AB Abstract SBMJ Online Journals  
EBSCOHOST(EKUAL Veri Tabanları)  
Emerald Premier EJournal  
IEEE Xplore  
İktisat İşletme Finans Dergisi (İİF)  
Ithenticateü,  
Jstor Archive Journal Content  
Mendeley  
Nature Journals All  
Ovid-LWW  
Palgrave Macmillan Journals  
Science Direkt  
Scopus  
Springerling  
Taylor & Francis (T&F)  
Turnitin  
Web of Science  
Wiley Online Library

## **1.ACADEMIC JOURNALS ALL**

Nature Dergi Grubu tarafından isminde ‘‘Nature‘‘ ibaresi geçmeyen ve bir paralel segmentte yayın hayatına devam eden ‘‘Academic Journals All’’ koleksiyonu oluşturulmuştur. Klinik bilimler, fizik bilimleri ve yaşam bilimleri alanında toplamda 40 dergi içermektedir. Bu koleksiyon, bir çok önde gelen akademik dernek/kuruluş ortaklıkları ile beraber yönetilmekte ve genişlemektedir. Abonelik ile birlikte 1997 yılına kadar geriye dönük erişim verilir. Abonelik yapılan yıla ait arşiv hakları sağlanır. Erişim Nature.Com web sitesi üzerinden sağlanmaktadır.

## **2.BMJ ONLINE JOURNALS**

BMJ Dergi koleksiyonu Sağlık Bakım Yönetiminden Nörolojiye geniş bir yelpazeyi içine alan 27 BMJ dergisini kapsamaktadır. Gut, Thorax, Archives of Disease in Childhood gibi, yayınlanan birçok dergi kendi alanlarında dünya lideri konumundadır.

## **3. CAB ABSTRACTS**

Web of Science, atıf indekslerinin Web üzerinden taranabilmesine olanak sağlayan çok disiplinli bir veri tabanıdır. Bu şekilde veri tabanında konu, yazar adı, dergi adı, ya da adres alanlarından istenen makaleler aranabilir. Ayrıca belirli bir makaleye kimler tarafından atıfta bulunduğu ya da makalenin atıfta bulunduğu diğer makalelere de ulaşmak mümkündür. Atıf taramaları ISI (Institute for Scientific Information veri tabanlarına) özgü bir çalışmadır. Dünyaca ünlü CAB cd, tarım, ormancılık ve yaşam bilimleri içinde birbirine bağlı disiplinlerin uluslararası yayınlarını kapsayan, profesyonelce hazırlanmış en geniş veritabanıdır. 736 dergiye tam metin erişim yapılmaktadır.

## **4. EBSCOHOST (ASC: ACADEMIC SEARCH COMPLETE)**

Özellikle akademik kurumlar için tasarlanmış olan Academic Search Complete, 4.400'ü hakemli dergi olmak üzere, 12.224'ten fazla dergiyi tam metin olarak kullanıma sunmaktadır. Academic Search Complete, dünya üzerindeki en kapsamlı online tam metin bilgi bankasıdır. Veritabanı, tüm akademik disiplinlerden, 9.400'den fazla dergide yayınlanan makalelerin indeks ve özetleri yanı sıra, toplamda 10.900'dan fazla yayını (monograf, raporlar, konferans tutanakları vb) indeksler. Veritabanı içerisindeki tam metin makaleler, taranabilir PDF formatında, 1865'li yıllara kadar geriye gidebilmektedir.

## **5.EMERALD EJOURNALS PREMIER KOLEKSİYONU**

Ağırlıklı olarak yönetim bilimleri alanında yayın yapan Emerald Yayınevine ait Emerald eJournals Premier Koleksiyonu Emerald Yayınevi yönetim bilimleri alanında uzman uluslararası bir yayınevidir. Premier edergi paketinde Emerald ın bütün dergileri yer almaktadır. Dergilerin ana konuları; işletme, yönetim, ekonomi, strateji, pazarlama, maliye, finans, insan kaynakları, öğrenme, kurumsal çalışmalar, bilgi yönetimi, operasyonlar, lojistik, kalite, çevre yönetimi, kamu yönetimi, eğitim, sağlık ve sosyal bakım, mühendislik. Bu veritabanında 306 dergiye tam erişim sağlanmaktadır.

## **6. IEEE XPLORE**

İçeriği elektrik-elektronik mühendisliği, bilgi teknolojisi, bilgisayar, biomedikal mühendisliği, fizik vb. konularda tam metin erişim vermekle birlikte IEEE veri tabanı 413 dergi, 1.220 Konferans Bildirisi 2.400 Standart içermektedir.

## **7. ITHENTICATE**

Akademik yayımlarla ilgili intihali engelleme konusunun öneminden hareketle, TÜBİTAK - ULAKBİM tarafından sağlanan ve doğrudan akademik yayınların değerlendirilmesi ile ilgili (öğrenci ödevleri hariç) kapsamlı bir akademik içeriğe sahip olan İThenticate intihali engelleme programı üniversitemizde kullanıma açılmıştır. İThenticate, akademisyenlerin, hakemlerin ve editörlerin, tez, makale ya da draftları taramalarını sağlar. Program gönderilen bu dokümanları veritabanına kaydetmemektedir. Bunları, 14 milyonun üzerinde web sayfası ve 50.000 üzerindeki akademik dergi ve kitaptan oluşan veritabanıyla karşılaştırmaktadır.

**8.JSTOR** Afrika-Asya-Amerika çalışmaları, sanat, mimarlık, botanik, işletme, ekonomi, eğitim, folklor, coğrafya, tarih, müzik, psikoloji gibi sosyal bilimler alanındaki 1.321 tam metin dergiye erişim sağlar.

## **9.MENDELEY**

Mendeley araştırmamızı organize etme, meslektaşlarınız ile işbirliği yapma, yeni içerikler keşfetme ve dört milyondan fazla kullanıcı ile irtibat sağlamaya yardımcı olan bir referans sistemidir. Bu sistemle: masaüstü, iOS veya Android uygulamalarını kullanabilirsiniz veya internet tarayıcınızdan web kütüphanenize erişebilirsiniz. Bunlardan hangisi seçilirse seçilsin Mendeley ile araştırmanız nerede ve ne zaman ihtiyaç duyarsanız hazır olacaktır.

## **10.NATURE JOURNALS ALL**

Nature dergisi 1869 yılında yayınlanmış, multi-disipliner alanda en önde gelen, haftalık, uluslararası bilimsel bir dergidir ve ‘Nature Journals All ‘Dergi Koleksiyonu’nun merkezinde yer almaktadır. Nature Journals All Dergi Koleksiyonu klinik bilimler, fizik bilimleri ve yaşam bilimleri alanında, isminde ‘‘Nature‘‘ ibaresi geçen diğer yayınlar ile genişlemiş ve toplamda 46 dergiye ulaşmıştır. Nature Protocols ve Nature Methods yayınları da bu grupta yer almaktadır. Nature Journals Dünya’nın en yüksek etki faktörüne sahip dergi paketidir. Abonelik ile birlikte 2007 yılına kadar geriye dönük erişim sağlanır. Abonelik yapılan yıla ve bir önceki yıla arşiv haklarıyla beraber erişim verilir. Erişim Nature.Com web sitesi üzerinden sağlanmaktadır.

## **11.OVID-LWW**

Tıp, Psikiyatri, Diş Hekimliği, Psikoloji, Hemşirelik, Veterinerlik dallarında hizmet veren tam metinli bir veri tabanıdır. OVID LWW Veri Tabanı;

- a. 1996 ve sonrasına erişim sağlanmaktadır (dergiye göre farklılık göstermektedir)
- b. Yıllık değerlendirmeye açık 1 yıl opsiyonlu şekilde 3 yıllık E-Only anlaşmasıdır (2008-2010)

- c. Anlaşma kapsamındaki dergi sayısı 346 dir.
- d. 1966'dan günümüze MEDLINE veri tabanına erişim aynı arayüzden sağlanmaktadır.
- e. Veri tabanı içerisinde 327 adet Açık Erişim dergisi yer almaktadır.
- f. Dergi konu alanları dikkate alınarak, yalnızca Tıp Fak, Sağlık MYO ve Hemşirelik YO olan üniversiteler için abonelik yapılmıştır.
- g. Aboneliğin iptal edilmesi durumunda üyelerin abone olunan yıllara erişimleri mümkün olacaktır.

## **12.PALGRAVE MACMILLAN JOURNALS**

Palgrave Macmillan Dergileri, Nature Dergi Grubu'nun "PMJ All" dergi paketini oluşturmaktadır. İktisat, ekonomi, finans, sosyal bilimler, hukuk, yönetim bilimleri, filozofi ve hukuk alanlarında yayın yapan 47 dergiden oluşmaktadır. 1997 yılına kadar geriye dönük erişim sağlanmaktadır. Abonelik ile birlikte 1997 yılına kadar geriye dönük erişim verilir. Abonelik yapılan yıla ait arşiv hakları sağlanır. Erişim SpringerLink platformu üzerinden sağlanmaktadır.

## **13. SCIENCE DIRECT**

Elsevier Science Direct içeriğinde fen, teknik, sağlık ve sosyal bilimler alanında 2.263 adet dergiyi barındıran full-text veritabanıdır.

## **14. SPRINGERLINK**

Springer ve Kluwer Yayınlarının dergilerine tam metin erişim olanağı sağlar. Biyoloji, Tarım, Tıp, Ekonomi, İşletme, Sosyal ve Beşeri Bilimler, Hukuk, Doğa ve Çevre, Mühendislik konularında 2.556 adet dergiye erişim sağlayan bir veri tabanıdır.

## **15.SCOPUS**

Scopus bibliyometrik araçlarla birlikte araştırmayı izlemeye, analiz etmeye ve görselleştirmeye yarayan hakemli yayınlardan oluşan en büyük makale özü ve atıf veri tabanıdır.Scopusla kutuphaneleri aracılığıyla tam metinli kaynaklara erişimleri varsa Scopus içerisinden buldukları kayıtların tam metinlerine tek bir tıkla bağlantı kurabilirler,araştırmacıların değerlendirilmesi ve bilimsel araştırmaların sorguları için atıf analizi gerçekleştirebilirler,araştırmacıların kurumlarını ve bilimsel kayıtlarını takip edebilirler,kurumların bilimsel çıktılarını ve bilimsel eğilimlerini gözlemleyebilirler,dergi analizi aracı sayesinde hangi bilimsel dergide yayın yapacaklarını SNIP ve SJR metriklerini kullanarak belirleyebilirler,kendi alanlarındaki en çok atıf alan makaleyi görüntüleyebilirler, hakemli dergilerde yayınlamış oldukları makalelerin performans analizlerini ve yazar analizlerini yapabilirler.

## **16. TAYLOR& FRANCIS (T&F )**

Sosyal ve beşeri bilimler, teknik ve fen bilimleri, tıp ve yaşam bilimlerini içeren 1.626 tam metinli veri tabanıdır. 1997 yılından günümüze yayınlanmış sayılarda bulunan makaleler erişime açıktır. Taylor& Francis dergilerine 1997 yılı sayılarından itibaren erişim mümkündür. Taylor&Francis Yayınevi ne ait Agricultural and Biological Science, Art&Humanities, Business and Management, Chemistry, Computer Science, Earth and Planetary Science, Economics and Econometrics, Education, Energy and Power, Engineering and Technology, Environmental Science, Geography, Health Science, Life Science, Materials Science, Mathematics, Neuroscience, Physics and Astronomy, Psychology, Science, Social Science konularını içeren dergilerden oluşmuş bir veri tabanıdır.

## **17.TURNİTİN**

Turnitin, öğretmenlere, öğrenci çalışmalarını, uygunsuz alıntı veya olası intihale karşı, dünyanın en hassas metin karşılaştırma veri tabanı ile kıyaslayarak kontrol etmelerinde yardımcı olur.

## **18. WEB OF SCIENCE**

Web of Science, atıf indekslerinin Web üzerinden taranabilmesine olanak sağlayan çok disiplinli bir veri tabanıdır. Bu şekilde veri tabanında konu, yazar adı, dergi adı, ya da adres alanlarından istenen makaleler aranabilir. Ayrıca belirli bir makaleye kimler tarafından atıfta bulunduğu ya da makalenin atıfta bulunduğu diğer makalelere de ulaşmak mümkündür. Atıf taramaları ISI (Institute for Scientific Information veri tabanlarına) özgü bir çalışmadır.

## **19. WILEY ONLINE LIBRARY**

Temel bilimler sosyal ve beşeri bilimler mühendislik tıp ve yaşam bilimleri tam metin makale koleksiyonudur. Ziraat ve veterinerlik, işletme, ekonomi, muhasebe, matematik, istatistik, mühendislik, teknoloji, sağlık bilimleri, hukuk, sosyal ve beşeri bilimler, fizik ve sanat konularındaki Blackwell yayınevine ait 1.345 adet kaliteli dergi içermektedir.

## **10- Diğer Bilgi ve Teknolojik Kaynaklar**



## 7- Faaliyet ve Proje Bilgileri

### 7-1 Faaliyet Bilgileri

#### Yönetim ve İç Kontrol Sistemi

Başkanlığımızda temel gelir ve gider kalemleri tanımlanmış ve yıl içinde izlenmektedir. Bütçe hazırlık ve uygulama işlemleri ile muhasebe uygulama işlemlerinde, Hazine ve Maliye Bakanlığı otomasyon sistemleri kullanılmaktadır. Mali kaynakların yönetimi ve etkinliğinin sağlanması için cari yıl bütçe rakamları ile Performans Programındaki amaç ve hedefler ilişkilendirilerek planlanmaktadır. Harcamalar da bu doğrultuda yapılarak yılsonunda belirlenen hedeflere ulaşıp ulaşılmadığı ölçülmektedir.

Başkanlığımıza 2023 yılında eğitim-öğretim ve araştırmaları desteklemek amacıyla yayın alımı için 1.700.000,00 TL ödenek tahsis edilmiştir. 2022 yılı Kasım ayında kullanıcı istekleri ve kullanım istatistikleri dikkate alınarak 11 adet veri tabanın aboneliği yapılmıştır.

#### İdarenin Amaç ve Hedefleri

Stratejik Amaçlar	Stratejik Hedefler
Stratejik Amaç-1	Eğitim öğretim kalitesini geliştirmek ve sürekliliğini sağlamak
	Araştırma ve geliştirme kapasitesinin geliştirilmesi
	Kurumsal kapasitenin geliştirilmesi
Stratejik Amaç-2	Hedef-1
	Hedef-2
	Hedef-3

"ikincisi ", üçüncüsü " ve dördüncüsü ise "Yerel ve bölgesel dinamiklerin iş birliğiyle kalkınmaya öncülük etmektir".

#### A.Temel Politikalar ve Öncelikler

Harran Üniversitesi'nin 2019-2023 Dönemi Stratejik Planı'nın onaylanmasının ardından Başkanlığımız sorumlu olduğu performans göstere hedeflerine ulaşmak için uygulama çalışmalarına başlamıştır. Planda belirtilen amaç ve hedeflere ulaşmak amacıyla beş yıl boyunca yapılacak çalışmalar, sistemli olarak izlenerek değerlendirilmiştir. Bu değerlendirme sonuçlarından hareketle, Başkanlığımız misyon, vizyon ve temel değerlerinin Stratejik Plan'da



belirtilen amaç ve hedeflerin gerekleŒme durumu her yıl gözden geçirilerek Birim Faaliyet Raporunda yayınlanmıŒtır.

Yıllık uygulama sonuçlarını ve performans deęerlendirmelerini içeren Altı Aylık İzleme Deęerlendirme Raporu Haziran ve Ocak ayı olmak üzere altı aylık dönemler halinde, Birim Faaliyet Raporu ise her yıl hazırlanarak Strateji GeliŒtirme Daire Başkanlığına gönderilmekte ve web sayfamızda yayınlanarak kamuoyu ile paylaşılmaktadır.

## 2-Büte Uygulama Sonuçları

### 2.1-Büte Giderleri

	2023	2023	GEREK. ORANI
	BÜTE BAŒLANGI ÖDENEęİ	GEREKLEŒME TOPLAMI	
	TL	TL	%
<b>BÜTE GİDERLERİ TOPLAMI</b>	5.086,000-00	404.234,000-00	%90,42
<b>01 - PERSONEL GİDERLERİ</b>	3.236.000	3.234.000	%99
<b>02 - SOSYAL GÜVENLİK KURUMLARINA DEVLET PRİMİ GİDERLERİ</b>	<b>402.000,00</b>	<b>400789,38</b>	%99
<b>03 - MAL VE HİZMET ALIM GİDERLERİ</b>	1.850,000	1.641.000	% 90,75
<b>05 - CARİ TRANSFERLER</b>			
<b>06 - SERMAYE GİDERLERİ</b>			

1. Başkanlığımızda temel gelir ve gider kalemleri tanımlanmıŒ ve yıl içinde izlenmektedir. Büte hazırlık ve uygulama işlemleri ile muhasebe uygulama işlemlerinde, Hazine ve Maliye Bakanlığı otomasyon sistemleri kullanılmaktadır. Mali kaynakların yönetimi ve etkinliğinin sağlanması için cari yıl büte rakamları ile Performans Programındaki amaç ve hedefler ilişkilendirilerek planlanmaktadır. Harcamalar da bu doğrultuda yapılarak yıl sonunda belirlenen hedeflere ulaŒılmıŒtır.

### 3- KURUMSAL KABİLİYET ve KAPASİTENİN DEĞERLENDİRİLMESİ

Stratejik planı olan idareler, stratejik plan çalışmalarında kuruluş içi analiz çerçevesinde tespit ettikleri güçlü- zayıf yönleri hakkında faaliyet yılı içerisinde kaydedilen ilerlemelere ve alınan önlemlere yer verirler.

#### 1. Üstünlükler

2. Kütüphanemizin ANKOS, TÜBESS, KİTS ve ULAKBİM-EKUAL gibi mesleki kuruluşlara üye olması,
3. Kütüphanelerarası işbirliği kapsamında KİTS ve TÜBESS aracılığıyla kurum dışından kaynak ödünç alınabiliyor olması,
4. Akademik ve idari personel ile öğrencilerimize yönelik oryantasyon eğitimlerin düzenlenmesi,
5. Tüm elektronik yayınlarımıza vetis (veri tabanı erişim ve istatistik sistemi) ile kampüs dışında proxy, vpn ve herhangi bir ayar yapmadan veri tabanlarına kolay ve güvenilir bir şekilde 7/24 erişim imkânı
6. Güncel ve her yıl geliştirilen basılı ve elektronik yayın koleksiyonuna sahip olunması,
7. Birimde yürütülen iş ve işlemlere ilişkin olarak görev tanımları ile iş akış süreçlerinin belirlenerek duyurulmuş olması,
8. Kalite Güvence Sistemi kurgusunun iyi bir şekilde yapılmış olması,
9. Canlı Destek Modülü, Kalite yönetim bilgi sistemi istek, öneri formu gibi paydaş geribildirim mekanizmaları ile birimde karar verme süreçlerinde paydaş katılımının sağlanıyor olması
10. Özverili çalışan personel,
11. Mesleki yeniliklerin izlenmesi,
12. Üniversite üst yönetiminin desteği,
13. Yordam Otomasyon Sistemimizin aktif bir şekilde çalışarak kütüphanecilik hizmetlerinin aksamadan devam etmesi
14. Erişilebilir Kaynak Ofisinin olması
15. Kütüphanecilik eğitimi almış personele sahip olmak
16. Kütüphanenin kendine ait bütçesinin olması
17. Mali kaynaklarının yönetimi

## **A- Zayıflıklar**

1. Alanında uzman personel eksikliğinden kaynaklanan birim oluşturma sorunu (danışma kaynakları tezler birimi, bilişim birimi, sağlama ve koleksiyon geliştirme birimi),
2. Elektronik veri tabanları aboneliğinde ve basılı yayın alımında kullanıcılarımızdan gerekli desteği alamayıpımız,
3. Erişilebilir kaynak ofisinin aktif bir şekilde kullanılmaması,
4. Harran Üniversitesi Rektörlüğü Açık Erişim ve Kurumsal Arşiv politikası çerçevesinde akademik personelden yeterli destek alınmaması,
5. Kütüphane binasındaki fiziki şartların uygun olmaması (grup çalışma salonları, tek kişilik çalışma karelerinin olmaması),
6. Kütüphane bütçesinin yetersizliği,
7. Kütüphanecilik eğitimi almış personelin yetersiz olması,
8. Hizmet içi eğitimin yeterli olmaması,

## **Değerlendirme**

Güçlü yanlarımızın devamı ve zayıf yönlerimizin güçlendirilmesi, kurumumuzun misyon ve vizyonu doğrultusunda daha iyiye gitmesini sağlayacaktır. Mesleki yenilikleri takip ederek, zengin ve güncel koleksiyonun devamı için sağlama politikamız doğrultusunda iyi bir bütçe ile bu güçlü yönümüzü sürdürebilmeyi amaçlamaktayız. Bu amacımızı gerçekleştirirken yeterli sayıda personelin ve yeterli bir bütçenin sağlanması gerekmektedir.

## **Öneri ve Tedbirler**

Güçlü yanlarımızın devamı ve zayıf yönlerimizin güçlendirilmesi, kurumumuzun misyon ve vizyonu doğrultusunda daha iyiye gitmesini sağlayacaktır. Mesleki yenilikleri takip ederek, zengin ve güncel koleksiyonun devamı için sağlama politikamız doğrultusunda iyi bir bütçe ile bu güçlü yönümüzü sürdürebilmeyi amaçlamaktayız. Bu amacımızı gerçekleştirirken yeterli sayıda personelin ve yeterli bir bütçenin sağlanması gerekmektedir. Yeterli ve nitelikli personel sayısına ulaşmak, hizmet kalitemizin artmasında oldukça önemlidir. Şu anda mevcut olan personel sayısı ile kütüphane hizmetleri yürütülmeye çalışılmakta; ancak iyileştirme ve geliştirme çalışmaları için nicelik ve nitelik açısından yeterli personel sağlanmasına ihtiyaç duyulmaktadır. Bu doğrultuda hem birimimizin bütçesi arttırılmalı hem de nitelikli personel sayısı arttırılmalıdır. kütüphane binasındaki fiziki şartların daha iyileştirilmesi için üst yönetim tarafından gerekli destekler sağlanmalıdır.

## İÇ KONTROL GÜVENCE BEYANI

Harcama yetkilisi olarak görev ve yetkilerim çerçevesinde;

Harcama birimimizce gerçekleştirilen iş ve işlemlerin idarenin amaç ve hedeflerine, mali yönetim ilkelerine, kontrol düzenlemelerine ve mevzuata uygun bir şekilde gerçekleştirildiğine, birimimize bütçe ile tahsis edilmiş kaynakların planlanmış amaçlar doğrultusunda etkili, ekonomik ve verimli bir şekilde kullanıldığını, birimimizde iç kontrol sisteminin yeterli ve makul güvenceyi sağladığını bildiririm.

Bu güvence harcama yetkilisi olarak sahip olduğum bilgi ve değerlendirmeler, yönetim bilgi sistemleri, iç kontrol sistemi değerlendirme raporları, izleme ve değerlendirme raporları ile denetim raporlarına dayanmaktadır.

Bu raporda yer alan bilgilerin güvenilir, tam ve doğru olduğunu beyan ederim.  
(15.01.2024)

Veysi AKMEŞE  
Harcama Yetkilisi  
Daire Başkanı

## İÇ KONTROL GÜVENCE BEYANI

Harcama yetkilisi olarak görev ve yetkilerim çerçevesinde;

Harcama birimimizce gerçekleştirilen iş ve işlemlerin idarenin amaç ve hedeflerine, mali yönetim ilkelerine, kontrol düzenlemelerine ve mevzuata uygun bir şekilde gerçekleştirildiğine, birimimize bütçe ile tahsis edilmiş kaynakların planlanmış amaçlar doğrultusunda etkili, ekonomik ve verimli bir şekilde kullanıldığını, birimimizde iç kontrol sisteminin yeterli ve makul güvenceyi sağladığını bildiririm.

Bu güvence harcama yetkilisi olarak sahip olduğum bilgi ve değerlendirilmeler, yönetim bilgi sistemleri, iç kontrol sistemi değerlendirme raporları, izleme ve değerlendirme raporları ile denetim raporlarına dayanmaktadır.

Bu raporda yer alan bilgilerin güvenilir, tam ve doğru olduğunu beyan ederim.  
(15.01.2024)

Veysi AKMEŞE  
Harcama Yetkilisi  
Daire Başkanı